



LE COL CLAUDINE

Préparation du col et montage de col Claudine

Fouritures

1 col (dessus et dessous)

Thermocollant (pour raidir le col dessus facultatif)

1 devant et 1 dos

Et 25 à 30 cm de biais assorti

MADF = Marche arrière au début et à la fin

Leçon sur les tissus thermocollants :

Les **tissus thermocollants** sont assez simples à utiliser si on respecte quelques étapes importantes. Je vous conseille de faire un essai, de thermocoller un carré ou rectangle de la taille des pièces que vous aurez à couper ensuite. C'est plus rapide de couper une fois la pièce déjà thermocollée plutôt que de la couper dans le tissu puis dans le thermocollant il est déjà fin, loin d'être agréable à couper car il bouge sans arrêt.

Ensuite, il vaut mieux mettre un morceau de tissu en coton sur votre table à repasser pour la protéger de la colle qui pourrait s'y mettre, puis, poser votre pièce endroit contre la table et enfin poser le thermocollant.

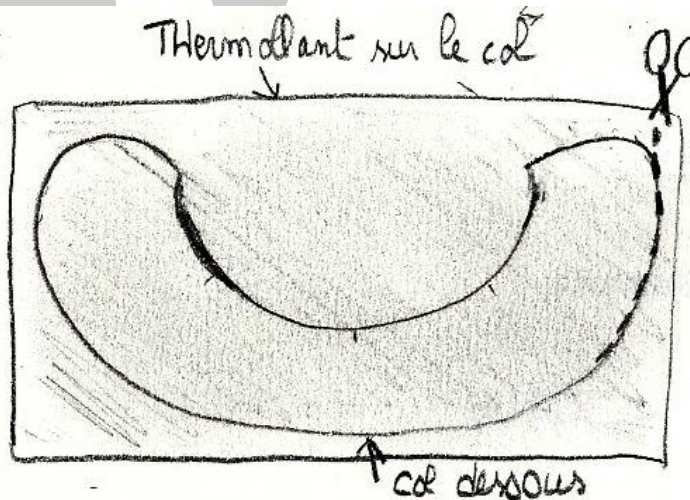
Attention à bien vérifier que la face collante est sur le tissu et non contre la semelle. Il n'y a rien de pire à nettoyer que la semelle d'un fer encrassé.

Je laisse le fer, sans vapeur, environ **30 secondes** sur chaque partie de mon tissu puis je vérifie que la colle s'est appliquée sur toute la pièce. Je laisse refroidir 1 min avant de décoller.

Astuce : Si le thermocollant choisi n'est pas assez épais vous pouvez accumuler des couches pour donner plus de raideur. Pour cela, thermocollez une couche après l'autre pour éviter les bulles d'air.

Préparation du col

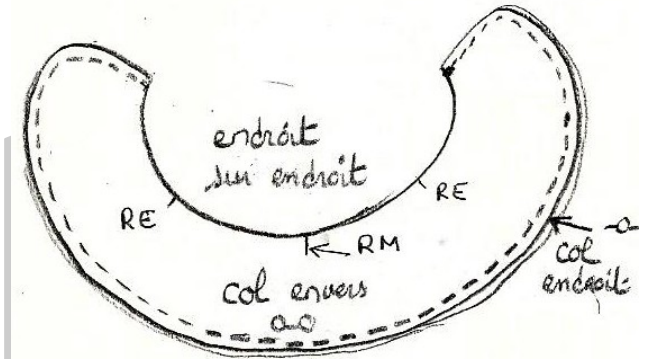
1-Posez la partie brillante sur l'envers du col et collez-le au fer, ensuite découpez le contour du col



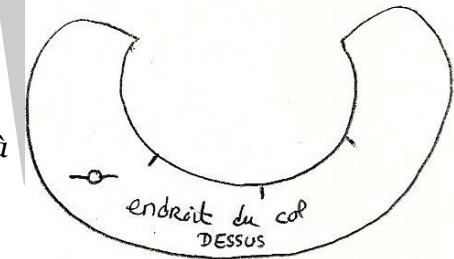
2-Piquez à 0.5cm du bord du col coté thermocollant en faisant une MADF.

Crantez en V les bords l'arrondi tous les 2 cm.

RM = repère de milieu RE= repère des épaules



3-Retournez sur l'endroit en aplatissant les coutures au fer à repasser et laissez de coté.



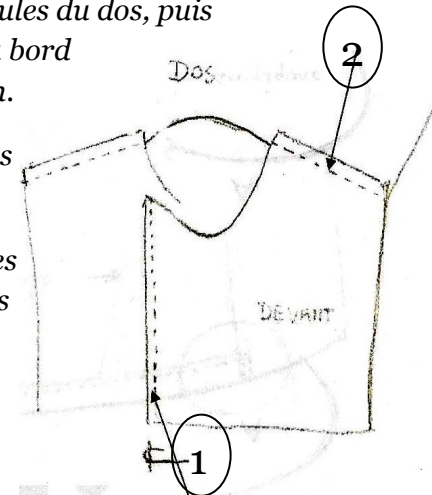
Préparation du devant et du dos

1-Faites un petit rentré de 0.5cm sur chaque parementure des devants et piquez à 0.1 cm du bord.

2-Superposez endroit contre endroit les épaules du devant avec les épaules du dos, puis piquez les à 1 cm du bord comme sur le dessin.

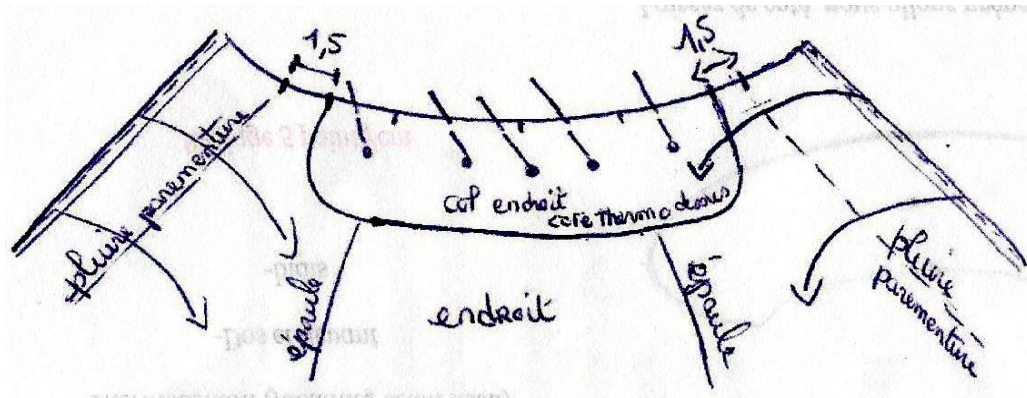
3-Surfilez ensemble les épaules.

Orientez les coutures d'épaules vers le dos



Montage du col sur le devant et le dos

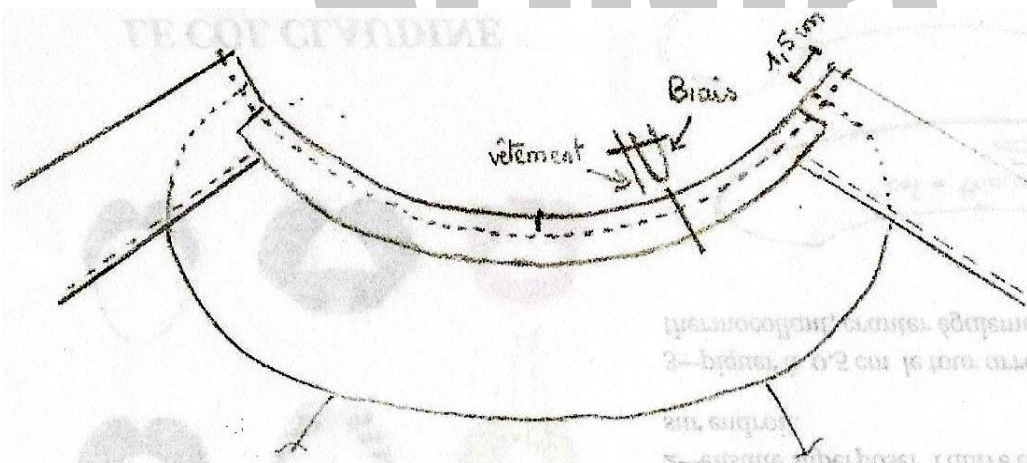
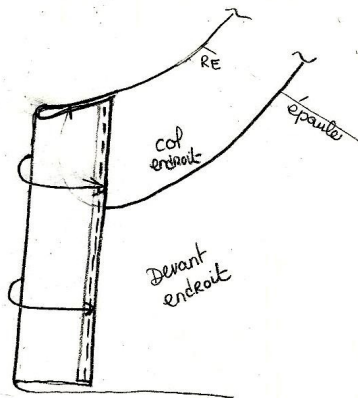
1-Posez le col « dessous de col » sur l'endroit du vêtement en respectant les repères , commencez par épinglez le milieu ensuite les épaules des 2 cotés puis le bout du col à 1.5 cm au repère de pliure de la parementure comme sur le dessin.



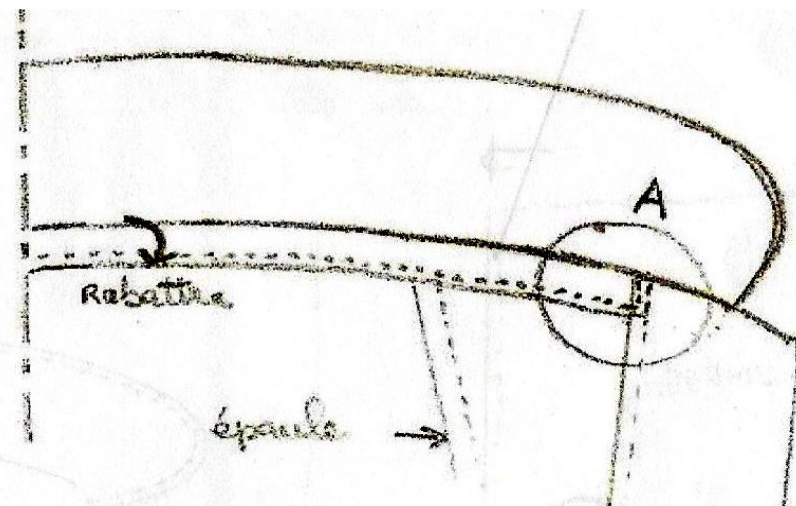
2- pliez la parementure au repère en passant par-dessus le col, épinglez bien cette partie.

3-Prenez la bande de biais et pliez-la en 2 à l'aide du fer à repasser dans le sens longueur.

4-Positionnez-le à la moitié de la parementure » pliure du biais vers le haut du col » épinglez d'un bout à l'autre , coupez la longueur souhaité et piquez à 0.7 cm « valeur du pied » d'une extrémité à l'autre MADF, le biais doit suivre l'arrondi du vêtement.



5-Vous allez cranter toute la partie du biais tous les 2 cm « cela va donner de la souplesse au col », puis retournez les parementures sur l'endroit ainsi que le col.



6-Rabattre ou repliez le biais vers le bas du vêtement, lisser bien la couture à l'ongle ou au fer, épinglez et piquez à partir du **point A** pique de 0.7 cm environ MA Début pour tourner et revenir sur le bord du biais, accompagnez votre biais pour qu'il prenne la forme arrondi pendant la pique, pour rejoindre l'autre extrémité et finissez par une MA Fin.

Si votre bord du biais s'effiloche et dépasse vous pouvez le recouper avant de le caché entre les deux partie.

Voilà votre Col Claudine est terminé

A vous de jouer.....

