

LE COL OFFICIER OU MAHO

Préparation du col et montage de col OFFICIER

Fournitures

1 col (dessus et dessous)

Thermocollant (pour raidir le col dessus facultatif)

1 devant et 1 dos

MADF = Marche arrière au début et à la fin

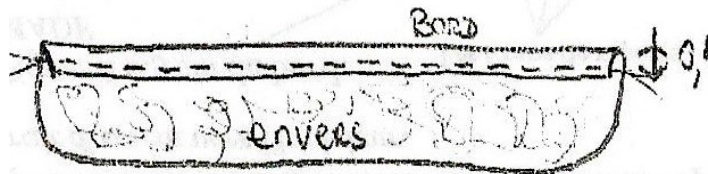
Leçon sur les tissus thermocollants :

Les **tissus thermocollants** sont assez simples à utiliser si on respecte quelques étapes importantes. Je vous conseille de faire un essai, de thermocoller un carré ou rectangle de la taille des pièces que vous aurez à couper ensuite. C'est plus rapide de couper une fois la pièce déjà thermocollée plutôt que de la couper dans le tissu puis dans le thermocollant il est déjà fin, loin d'être agréable à couper car il bouge sans arrêt. Ensuite, il vaut mieux mettre un morceau de tissu en coton sur votre table à repasser pour la protéger de la colle qui pourrait s'y mettre, puis, poser votre pièce endroit contre la table et enfin poser le thermocollant. **Attention à bien vérifier que la face collante est sur le tissu et non contre la semelle. Il n'y a rien de pire à nettoyer que la semelle d'un fer encrassé.** Je laisse le fer, sans vapeur, environ **30 secondes** sur chaque partie de mon tissu puis je vérifie que la colle s'est appliquée sur toute la pièce. Je laisse refroidir 1 min avant de décoller.

Astuce : Si le thermocollant choisi n'est pas assez épais vous pouvez accumuler des couches pour donner plus de raideur. Pour cela, thermocoller une couche après l'autre pour éviter les bulles d'air.

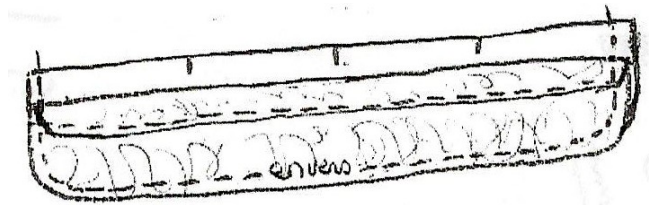
1-Préparation du col

Découpez votre col thermocollé et pliez le bas droit non arrondi de 0.7 cm au fer et piquez-le à 0.4 cm du bord

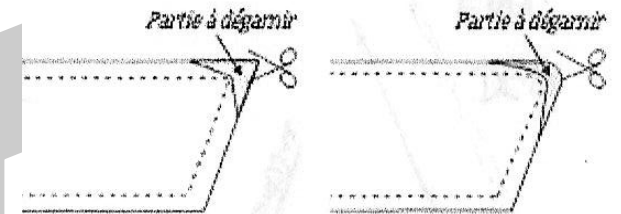


2-Assemblage du col entier

Positionnez le col que vous venez de piquer sur l'autre partie endroit contre endroit en ajustant les arrondis bien sûr le col thermocollé auparavant est plus court c'est normale. Epinglez correctement pour qu'il ne se décale pas lors de la pique d'assemblage et piquez à 0.5 cm du bord MADF comme dessin suivant



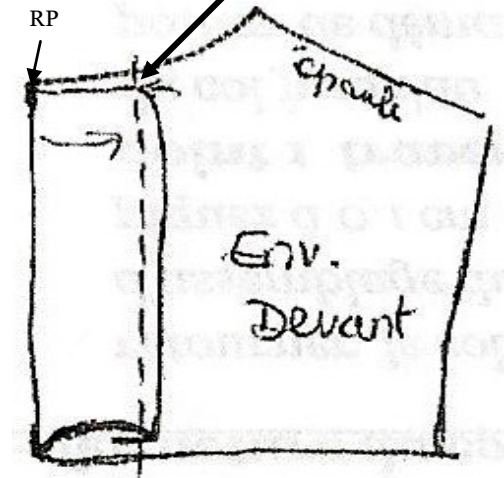
Si le tissu est épais vous pouvez dégarnir au ciseau selon forme carré ou arrondi.



Retournez le col sur l'endroit en aplatissant au fer les coutures et laissez de côté.

3-Assemblage de la parementure et du vêtement

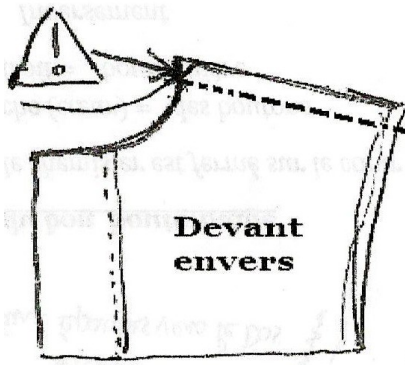
Pliez les bords de la parementure de 0.5 cm sur l'envers, puis pliez au repère de pliage RP de la parementure, repassez et surpiquez à 0.2 cm le long de la parementure.



Superposez les épaules devant et dos ensemble pour les piquez à 1 cm

Pour que les coutures d'encolure soient bien alignées quand nous allons mettre

à plat le devant et le dos, vous devez remonter le devant sur le dos jusqu'à obtenir la valeur de couture d'1 cm, je vous expliquerais à la démonstration. Coutures orientées vers le dos.

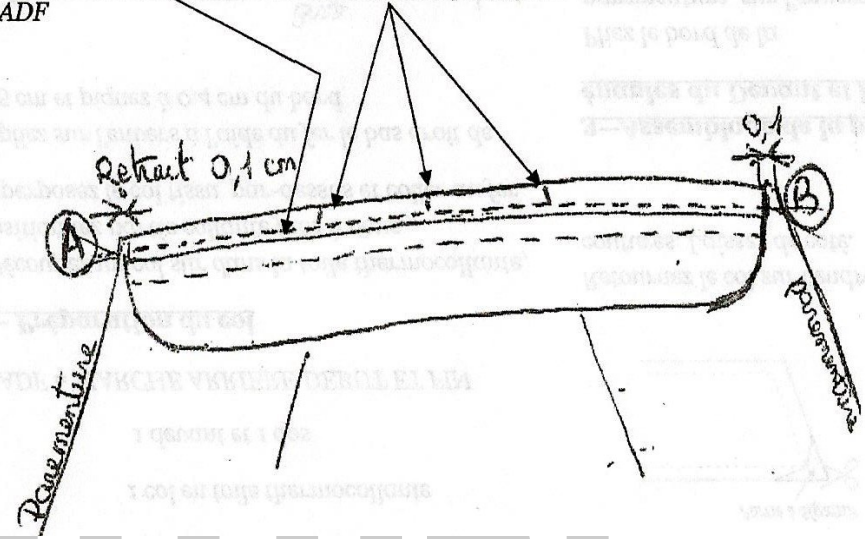


Piquez sur le col à 0.5 cm au ras du bord de l'autre partie du col dessus MADF.

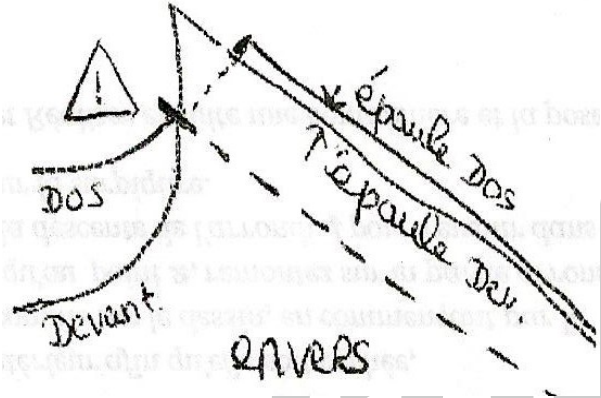
Retournez le col vers l'intérieur « envers » en mettant la couture d'assemblage faites juste avant dans le col afin qu'elle soit cachée.

Piquer à 0.5 cm du bord. MADF

Les Crans de repères épaules et milieu



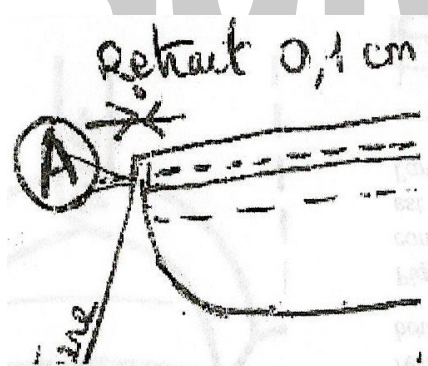
Surpiquez à 0.1 cm sur le bord comme sur le dessin en commençant par piquez à 0.1 cm du point 1 qui va traversé et fermé le col jusqu'au point 2, remontez sur l'arrondi du col jusqu'au 3 puis rejoinde le point 4 au point de départ et revenez dans le point du départ jusqu'à 5 en guise de marche arrière. Réalisez ensuite votre boutonnrière et la pose de votre bouton.



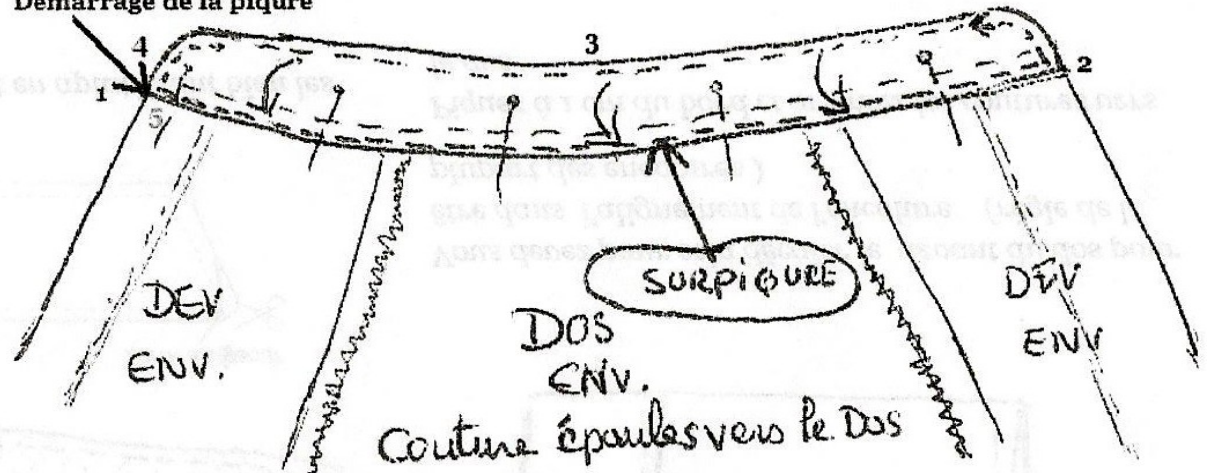
4-Montage du col sur vêtement

Épinglez le col au vêtement en commençant par épinglez le Repère de milieu, les R des épaules et les extrémités du col avec le bord de la parementure.

Astuce : Je mets le col en retrait d'0.1 cm vers l'intérieur du vêtement comme sur ce dessin pour que ma finition soit parfaite vous comprendrez pourquoi.



Démarrage de la pique



Mémo pour ne pas se tromper sur le boutonnage.

Les chemisiers des femmes sont fermés sur le cœur = coté gauche »cœur » boutons, coté droit boutonnière

Inversement les hommes boutons à droit et boutonnière à gauche