

LE DROIT FIL

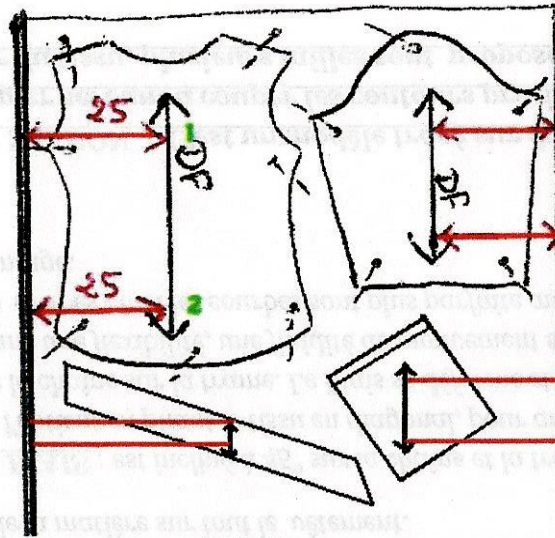
- Il est parallèle à la lisière dans le sens chaîne
- Il est important de le respecter pour un maintien parfait du vêtement de la tête aux pieds.

La plupart du temps, les tissus sont vendus sous forme de rouleaux. Il est recommandé de ne pas couper dans la lisière, car elles sont perforées de nombreux petits trous afin de guider le tissu sur les différentes bobines lors du tissage.

Le sens du DROIT FIL ou DF est toujours indiqué sur les pièces d'un patron.

Vous placerez les pièces du patron sur le tissu, les flèches du DF dans le même sens,

et



Mesurez sur 2 points de repères, en haut du DF par exemple je trouve 25 cm pour le point N°1 « j'épingle pour bloquer le point », ensuite je redescend sur le point N°2 et j'aligne sur la mesure à 25 cm, et ainsi je me retrouve parallèle à 25 cm de la lisière c'est parfait.

A faire sur toutes les pièces du patron pas le choix, même si des pièces vous paraissent en biais.

Si vous n'avez pas de repère de lisière comment retrouvé le DF ? exemple

sur la trame il faut tirer en prenant dans les 2 mains le tissu et là c'est extensible et se déforme un peu

Sur le biais n'en parlons pas c'est vraiment très extensible et il se déforme complètement.

Et sur la chaîne ce sera légèrement extensible mais reste plus dure à déformer.

Deux façon de découper vos pièces de patron

La 1ere

Vous utiliserez le tissu à plat sur l'endroit et mettez les pièces en double sur toute largeur du tissu

Ex : 2 devant , 1 dos, 2 manches, 2 poches et 2 cols.

La 2ème

Vous pliez le tissu en 2, lisière sur lisière et endroit sur endroit, le tissu bien parallèle et la

Ex: 1 devant , 1/2 dos mis dans la pliure, 1 manche, 1 poche et 1 col.

On utilisera la plupart du temps cette méthode pour gagner du temps au placement des pièces puisque l'on coupera en une seule fois les pièces dans les deux épaisseurs de tissus en même temps, méthode rapide et permet d'avoir les deux même pièces.

Il faudra pensé

- a rajouter les valeurs de coutures et les ourlets si ils ne sont pas compris dans le patron.
- À recopier tous les repères donnés sur le patron (ex; plis, pinces, crans...)

LEXIQUE DES MOTS EN COUTURE

MARGE DE COUTURE: Important de vérifier les marges de couture d'un projet avant de commencer, elles peuvent changer suivant les techniques. C'est une mesure précise de la pique à réaliser. Ex : piquer à 1 cm, surpiquer à 0.1cm... si vous ne respectez pas cette mesure, il y aura un problème d'ajustement trop petit ou trop grand...

PIQUER/ ASSEMBLER: Ce sont 2 morceaux de tissu que l'on superpose l'un par-dessus l'autre pour en faire qu'un. Le point qu'on utilise pour assembler 2 morceaux est **le point droit**.

SURFILER: On utilise les bords coupés du tissu afin d'arrêter l'effilochement. On l'appelle **le point zigzag**, largeur idéale 0.5 cm. L'aiguille saute de gauche à droite et pique au ras du tissu puis dans le tissu. Jamais de marche arrière

POINT D'ARRET ou **marche arrière**: elle permet d'arrêter le début et fin de couture. On commence à piquer au point droit sur 1 cm en avant, on enclenche la marche arrière pour revenir sur le CM piqué en arrière on relâche la marche arrière pour repasser dans la couture et on continue jusqu'au **ras du bout**, on enclenche la marche arrière en reculant sur 1 cm et on relâche pour repasser dessus. **On coud trois fois sur le 1er et le dernier cm**

SURPIQUER OU SURPIQUE: a pour but de maintenir le tissu en place mais est aussi décorative et donne encore plus de maintiens. Elle est piquée à côté du bord plié parallèle à la couture très près du bord. Important quelle soit propre et droite car elle sera très visible. On peut utiliser du fil de contracte ou plus épais pour accentuer son effet.

SYMBOLES ET RACOURCIS UTILES

ENDROIT : **END.** : -o-

ENVERS : **ENV.** : o-o

DROIT FIL : DF

Un tissu est formé du croisement de 2 ensembles de fils : la chaîne et la trame. Les fils de chaîne sont tendus sur le métier à tisser avec la navette, on fait passer le fil de trame alternativement au-dessus et au-dessous des fils de chaîne. Les bordures du tissu (là où la navette fait demi-tour) constituent les lisières.

Les fils de chaîne sont parallèles à la lisière.

Les fils de trame sont perpendiculaires à la lisière.

Le droit-fil est le sens de la chaîne ou de la trame (on utilise le même mot pour les deux). Le fil de chaîne est légèrement plus épais que le fil de trame, ce qui peut permettre de reconnaître le sens parallèle à la lisière. Pour identifier la lisière, des petites franges ou des petits trous se trouvent au bord fini.

On coupe le tissu dans le droit fil pour éviter qu'il ne se déforme, pour être résistant, pour donner un bon tombé et pour obtenir une correspondance des motifs et de la matière sur tout le vêtement.

LE BIAIS: est incliné à 45° sur la chaîne et la trame. On l'obtient en pliant le tissu en diagonal, pour amener la chaîne sur la trame. Le Biais se déforme et donne une flexibilité, une fluidité de mouvement sur des drapés ainsi les courbes sont plus parfaites au montage.

LE PATRON : **C'est un modèle tracé sur du papier servant à couper les contours précis sur du tissu, plusieurs tailles sont proposés.**

CRANTER: Avec la pointe des ciseaux, pratiquer de petites entailles, simples ou en V, sur le bord du tissu, dans les marges de couture. Cela permet de donner une plus jolie finition aux coutures une fois retournées sur l'endroit (les tissus ne froncent pas).
CRANS: repères identifiant des plis, pinces.....

BATIR ou **COUTURE DE MAINTIEN**:
Assembler provisoire qui est piqué à 0.5cm du bord.

EPINGLER: maintenir un ouvrage avec des épingles dans le tissu pour guider la pique.

APPLIQUES: Technique décorative qui consiste à coudre un coupon de tissu plus petit sur un morceau plus grand on utilisera le point zig-zag très serré autour de cette pièce.

ENDROIT CONTRE ENDROIT: signifie que l'on pose les tissus à coudre l'un sur l'autre, en les ajustant, les côtés imprimés face à face, après la couture, lorsqu'on retournera les tissus, la couture se retrouvera sur l'envers.

ENTOILER OU THERMOCOLLER: On entoile un tissu pour le rigidifier, lui donner du maintien et le solidifier, morceau de toile que l'on colle au fer à repasser. On utilise le plus souvent de la Viseline, elle possède une partie enduite brillante qui fond grâce à la chaleur du fer, et colle au tissu.

FRONCER: Régler votre machine sur les plus grands points droit « 4 pts en cm » piquez en tirant sur le tissu, une 1er pique le long du bord à 0.6 cm du bord brut, puis une 2ème à 0.6 cm de la 1ère, tirez délicatement sur les fils, pour plisser le tissu régulièrement.

OURLET: Petit rentré vers l'intérieur du tissu qui sera piqué. Évitera l'effilochage et permet une belle finition décorative.