



**LA BLOUSE ROMANTIQUE**

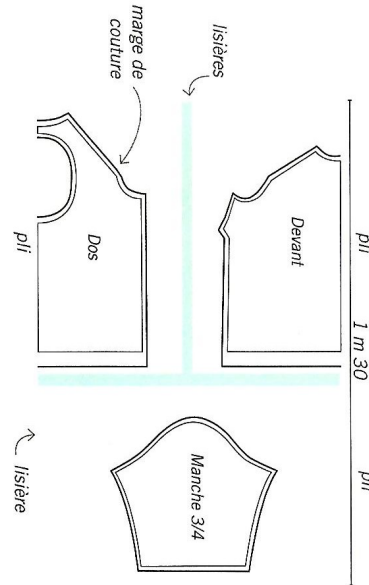
**Voile de coton**

- 1,10 en 1,40 cm de large avec manche 3/4
- ou 1,30 en 1,40 de large manche longue
- 30 cm en 1,40 de large de Dentelle, tulle, plumetis, broderie anglaise...
- 2m de biais 2cm de large

Si vous avez un tissu fin  
aiguille 70

Réglage du point 2 pour les piques  
et 2,5 pour les surpiques

	PIECE	COUPE	MARGES DE COUTURE A AJOUTER
COTON	Devant	× 1 sur le pli	1 cm tout autour sauf sur le pli 3 cm pour l'ourlet
	Dos	× 1 sur le pli	1 cm tout autour sauf sur le pli 3 cm pour l'ourlet
	Manche	× 2	1 cm tout autour
TULLE	Empiècement épaule	× 2	1 cm tout autour
	Bracelet de manche	× 2 Hauteur 8 cm Longueur taille 34 : 34,3 cm ♦ 36 : 35,5 cm ♦ 38 : 36,7 cm ♦ 40 : 37,9 cm ♦ 42 : 39,1 cm ♦ 44 : 40,3 cm	Marges de couture de 1 cm incluses



**1-Préparation des pinces devant**

Tracez les lignes de pince pour ensuite les superposées endroit contre endroit, épinglez et commencé la pique MA sur le coté jusqu'à la pointe en laissant du fil pour les noués et faire 3 nœuds et laissez 2 cm de fils.



Repassez et orientez ses pinces vers le bas.

**2-Préparation de la goutte d'eau dans le dos**

Couper le haut du milieu dos. Prenez le biais, déplier



et repassez-le en deux.



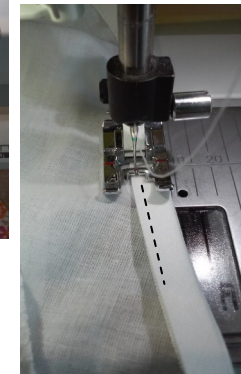
Épinglez le bord brut du biais sur l'arrondi de l'endroit du dos.

Piquez dans le sillon du biais tout le tour, repassez la couture pour aplatir le biais.



Retourner le biais sur l'envers,

et faites une surpique à 0,1 cm au ras du bord du biais. N'hésitez pas à tirer légèrement sur le biais pour que l'arrondi prenne sa forme.



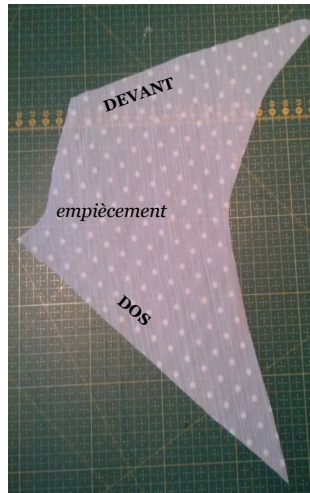




Les extrémités du dos doivent se toucher.

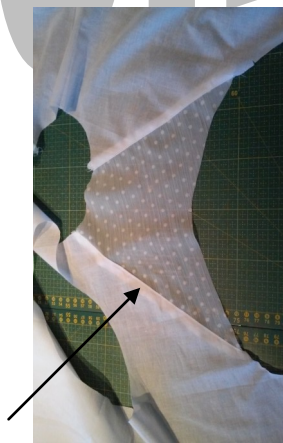
### **3-L'empiècement sur le devant et dos**

Epinglez l'empiècement coté devant sur l'épaules devant idem pour le dos.



Piquez à 1 cm, surjetez,

repassez et orientez les coutures vers le devant pour le devant et vers le dos pour le dos et surpiquez à 0,1 cm du bord.



### **4-Posez le biais sur l'encolure comme sur la goutte d'eau.**

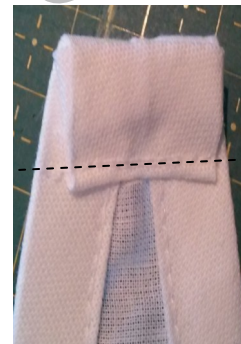
Pour la finition des extrémités, posez un morceau de biais endroit contre endroit en repliant les bords sur les cotés,



retournez le biais sur l'endroit, pliez les cotés du biais et pliez le bout de 0,5 cm vers l'envers et repliez au bord de la jointure et faites une piqure de part et d'autre.



Coudre à la main, les crochets sur l'envers de l'attache du dos.



### **5-Préparation des bas de manches**

Faire un ourlet sur le grand coté de la bande de bas de manche et piquez à 0,1 cm du bord.



Epinglez et formez les 5 plis.



Posez cette bande endroit contre endroit sur la manche et piquez à 1 cm du bord, surjetez et surpiquez à 0,1 cm du bord.







### **6-Montage de la manche**



Ajustez les crans des manches  
« coté devant et coté dos » sur l'emmanchure  
puis celle de l'épaule en plumetis avec le milieu  
de manche et épinglez.

**n'hésitez pas a mettre beaucoup  
d'épingles pour bien ajuster.**

Piquez à 1 cm du bord et surjetez.  
Orientez les coutures vers la manche



### **7-Fermeture des cotés**

Superposez endroit contre endroit  
les cotés de manche et les cotés,  
épinglez.

Faites coïncider les coutures  
de dessous de manche,  
des bas de manche  
et du bas.

Piquez à 1 cm du bord  
et surjetez.



### **8-L'ourlet du bas**

Pliez le bas d'1,5 cm vers l'intérieur  
puis encore 1,5cm,  
orienter les coutures des cotés  
vers le dos.

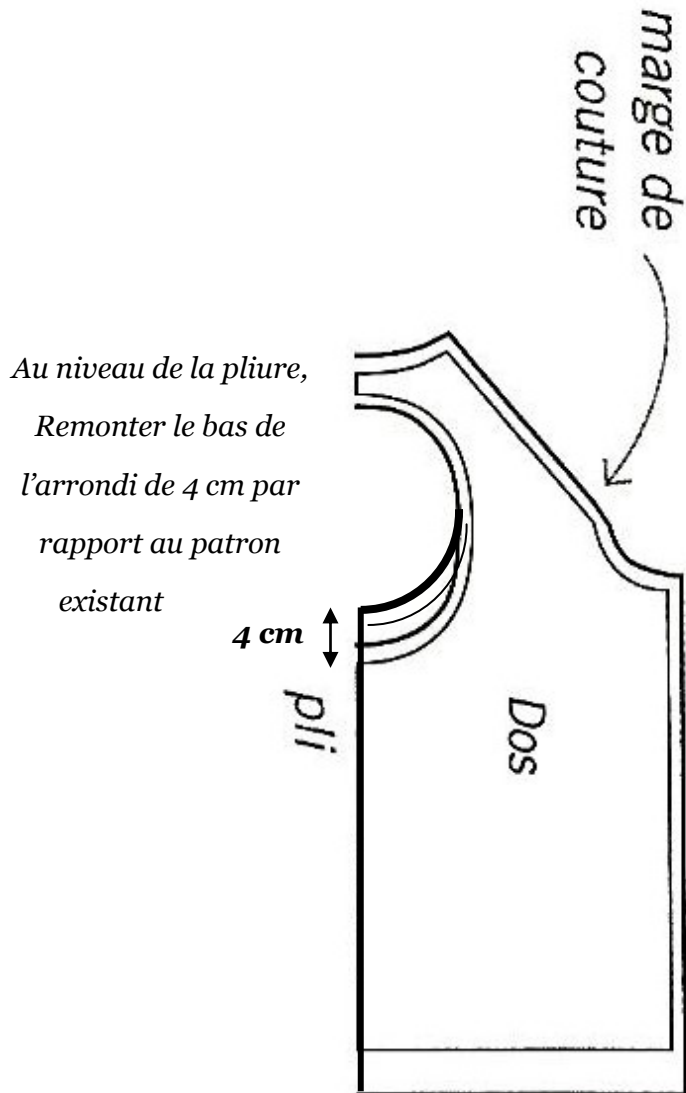


Repassez  
et  
surpiquez  
au ras du bord  
tout le tour de la blouse

Retournez la blouse sur l'endroit,  
et repasser.  
C'est terminé

Maj 28/09/2018

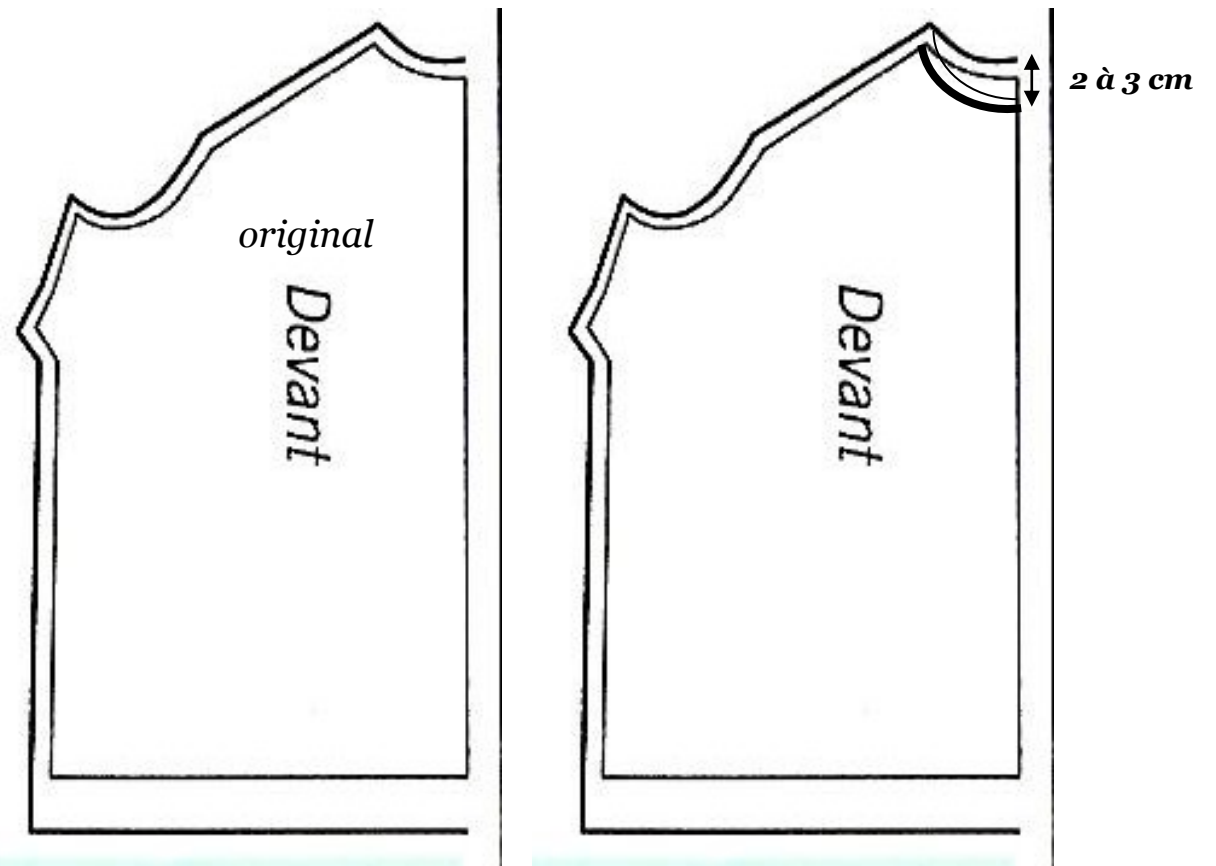
*Modification du Dos du modèle*



*éventuellement*

*Modification du Devant du modèle*

*Vous pouvez aussi abaisser le milieu devant de  
2 à 3 cm pour un décolté plus important,  
la pointe de l'épaule ne change pas c'est juste le milieu devant.*



*Les contours sont les marges de couture d'1 cm et 3 pour l'ourlet*